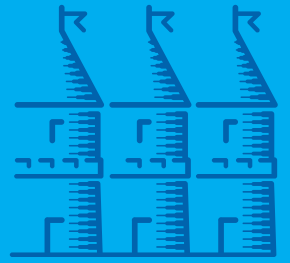


CHINON

INFOS

MAGAZINE MUNICIPAL D'INFORMATIONS - N° 56 JUIN 2019



Bilan de mandat pour l'équipe de Jean-Luc Dupont p. 4 et 5



Pages
centrales
supplément
Chinon +



VIE LOCALE : Action Cœur de Ville :
restitution de la concertation p. 8/10



VIE LOCALE : Chinon Classic, 4^{ème} édition
les 22 et 23 juin p. 14/15



VIE ASSOCIATIVE : Voyages en Guitare
séduit Chinon p. 18/19

LETERME AVOCATS

02 47 98 55 00

avocats@cabinetleterme.com



CHINON • TOURS

ZA PLAINE DES VAUX N°2 • Rue Pierre Latecère

Lundi - Vendredi 8h30 • 19h00

Archambault Travel

Selectour Afat



**Circuits, séjours, week-end
Programmes sur mesure
Billetterie Air, Mer**

16, Place Jeanne d'Arc • **CHINON**

02 47 95 25 47

chinon@selectourafat.com

Audilab

Ensemble, pour une belle écoute



PARTAGEZ d'agréables moments avec vos proches grâce à nos solutions auditives

www.audilab.fr

**BILAN AUDITIF⁽¹⁾
+ 1 MOIS D'ESSAI⁽²⁾
GRATUITS**

**FACILITÉS
DE PAIEMENT**

**4 ANS
DE GARANTIE
DE SERVICES INCLUS**

(1) Test non médical - (2) Sur prescription médicale

CHINON - Place Jeanne d'Arc - 2 rue Hoche - 02 47 98 07 71

Édito



La fin du mandat approche et dans un an, les Chinoises et les Chinois seront appelés à voter pour élire le nouveau maire de Chinon.

Avec mon équipe municipale, nous avons œuvré pour notre ville et ses habitants durant ces 5 ans, convaincus de notre action municipale dans un climat budgétaire plus que tendu. Nos marges de manœuvre ont été dès le début pénalisées par la situation antérieure dont nous avons hérité.

Malgré cela, nous avons pu reprendre dans le cadre de la Communauté de Communes, la gestion de l'eau et de l'assainissement en régie pour une meilleure maîtrise des coûts, mobiliser les moyens financiers en investissements en maîtrisant les charges de fonctionnement de la ville et impulser l'action sociale vers l'enfance, la jeunesse, les personnes à mobilités réduites et les seniors.

Cette dernière année de mandat sera consacrée à la mise en place du PLUi-H, piloté par la Communauté de Communes, qui dessinera la ville pour les années à venir. Nous rentrons actuellement dans la phase de l'enquête publique où nous invitons les habitants à réagir aux propositions faites. En fin d'année, le Conseil Communautaire actera le document définitif proposé par le commissaire enquêteur.

Nous sommes également à un point d'étape du projet Action Cœur de Ville. En effet, la phase de concertation s'est terminée il y a quelques semaines et a permis de dresser un premier diagnostic de l'action que vous pourrez lire pages 8 à 10 du Chinon Infos. Nous avons lancé les différentes études avec l'aide de cabinets extérieurs qui vont nous permettre de préciser les fiches actions que nous vous présenterons lors d'une grande réunion publique d'ici l'été.

Un été qui commence enfin à prendre place à Chinon avec le retour des beaux jours permettant de profiter pleinement de nos manifestations comme Chinon Classic ce week-end ou encore le Marché Médiéval et le Marché à l'Ancienne. Celui-ci sera couplé cette année avec le Comice du Monde Rural dont on espère une large participation de la population au travers d'animations populaires et festives dans la ville.

Nous vous souhaitons un bel été et une saison estivale 2019 agréable.

Jean-Luc Dupont

Maire de Chinon

Président de la Communauté de communes Chinon, Vienne et Loire

Sommaire

Vie locale

P.4 à 15

Environnement

P.16

Vie associative

P.18 à 19

En images

P.20 à 21

Expression libre

P.22

CHINON



INFOS
MAGAZINE MUNICIPAL D'INFORMATIONS - N° 56 JUIN 2019

Directeur de la publication et de la rédaction : Jean-Luc Dupont

Réalisation et rédaction : Service communication 02 47 93 03 25

Conception maquette : J.L. Duchesne

Réalisation : Service Communication

Impression : Numeriscann-37

Crédits photos : Ville de Chinon - Fabienne Boueroux - La Nouvelle République

Régie publicitaire : SIP 02 47 39 56 10

Dépôt légal : 2^{ème} trimestre 2019 - Magazine municipal gratuit tiré à 5300 exemplaires, 3 parutions par an.

La ville de Chinon remercie l'ensemble des annonceurs qui permettent l'impression de ce magazine ainsi que les différents services municipaux qui ont participé à l'élaboration des articles.



2014-2019 : bilan de mandat pour l'équipe de Jean-Luc Dupont

Nous profitons de ce dernier numéro de Chinon Info pour faire un premier bilan de notre action municipale avant que ne commence dès le 1^{er} septembre 2019 les restrictions de la communication en période préélectorale.

Comme cela a été évoqué plusieurs fois dans ce magazine, dans la presse et en conseil municipal, le début du mandat a été marqué par la découverte des emprunts toxiques dans la dette de la ville et la nécessité de négocier avec l'Etat la sortie de ces emprunts. Cette sortie ne s'est pas faite sans des conséquences dramatiques pour la ville :

- rallongement de la dette jusqu'en 2041,
 - contrôle de la Chambre Régionale des Comptes et de l'Etat des comptes de la ville pendant une année,
 - Pas de nouvel emprunt possible avant 2024,
 - Pas de marges de manœuvres financières,
 - Hausse de la fiscalité imposée par la Chambre Régionale des Comptes,
 - Plan de redressement triennal dont nous sommes sortis un an plus tôt que prévu.
- Cependant, la sortie des emprunts toxiques n'a pas eu que des effets négatifs. Elle nous a permis de retrouver une dette saine et

maîtrisée et de rationaliser l'argent public en nous interrogeant sur nos politiques publiques.

Nous avons mené plusieurs chantiers importants sur le plan interne (organisation des services, maîtrise des dépenses de personnel) et sur le territoire. Au niveau des services, nous avons travaillé avec la Communauté de Communes Chinon, Vienne et Loire pour mettre en œuvre le schéma de mutualisation des services. A ce jour, quatre services sont des services communs aux deux collectivités : informatique, finances, ressources humaines et services techniques. Cette mutualisation évite les rivalités entre collectivités, apprend aux agents à travailler ensemble sur un même territoire, entraîne de l'expertise et de l'efficacité.

Au sein de la ville, cette mutualisation a entraîné une réorganisation des services : les services culture, sports et vie associative et jumelages ont intégré l'Espace Rabelais pour créer un pôle cohérent autour de cet espace.

Le service urbanisme a déménagé sur le site du pôle technique de Chinon nord, rue Gustave Eiffel, car ils travaillent au quotidien avec les services techniques.

La police municipale va déménager au sein de la mairie.

La ville de Chinon dès 2015 a travaillé en étroite concertation avec les agents pour que la durée légale du temps de travail soit respectée. Depuis le 1^{er} mars 2016, les agents de la ville effectuent les 1 607 heures réglementaires. Dans le même temps, la ville a souhaité remettre de l'équité dans les salaires. Les économies réalisées ont permis d'améliorer les conditions de travail en achetant du matériel pour prendre en compte les troubles musculosquelettiques, en permettant aux agents de bénéficier tous du Comité National d'Action Sociale, d'une prise en charge de six euros par mois pour une assurance garantie maintien de salaire. Elle s'est engagée sur un rattrapage sur trois ans à partir de 2019 de leur régime indemnitaire afin que les agents perçoivent le même que celui des agents intercommunaux.

Nous avons indiqué dans notre programme que nous souhaitons que la Communauté de Communes Chinon Vienne et Loire puisse intervenir dans le développement de la ville - centre au travers de la réalisation de différents projets :



- Trois maisons de santé pluridisciplinaires vont voir le jour avant la fin de l'année 2019 : une dans le quartier des Hucherolles, une dans le quartier Saint Lazare et une en centre-ville. Ces maisons maintiennent sur le territoire des médecins et proposent une offre de santé globale avec également des infirmiers, des dentistes, des kinésithérapeutes, en appui du CHC...
- Après de nombreux rebondissements juridiques, Chinon se dote enfin d'une bibliothèque moderne et fonctionnelle tant pour les agents que pour les habitants. Le bilan d'ouverture des premiers mois est très positif et le nombre d'abonnés est en forte augmentation.
- Depuis le 1er janvier 2019, les services d'eau et d'assainissement ont été repris en régie : les coûts sont maîtrisés et certains usagers ont pu déjà voir une baisse de leurs tarifs. De gros investissements ont été menés sur les réseaux du quai Charles VII, du quai Pasteur et du quai Jeanne d'Arc (1.5M€ investis). A l'horizon de 2022, il y aura un tarif unique sur les 19 communes de la Communauté de Communes et ce prix sera inférieur de 30% au prix moyen français.

Malgré des investissements contraints, la ville a créé un terrain multisports derrière l'école Jacques-Prévert. C'est un équipement qui répond aux besoins des jeunes du territoire.

Elle a entrepris un plan de rénovation de son éclairage public afin de passer à un éclairage par leds moins consommateur d'énergie donc moins couteux ; désormais, les promenades des docteurs Mattrait sont éclairées.

Elle sécurise les passages piétons avec des éclairages particuliers. En partenariat avec le SIEIL, la Communauté de Communes et la ville, le Conseil Départemental d'Indre-et-Loire a valorisé la forteresse par une nouvelle mise en lumière.

Enfin, elle essaie d'améliorer au quotidien la propreté et l'embellissement de la ville.

En ce qui concerne la propreté, nous constatons de nombreuses incivilités dans le dépôt des sacs poubelles, des déjections canines ou des mégots. La ville a désigné un élu référent à la propreté pour recueillir les doléances des usagers. Le service propreté intervient quotidiennement pour maintenir une ville propre et signale au service de police municipale toutes les incivilités pour qu'elles soient sanctionnées. En effet, il n'est pas normal que l'argent public finance

le manque de civisme de certains usagers. Tout le monde doit se sentir impliqué dans la propreté de l'espace urbain. J'en profite d'ailleurs pour saluer la belle initiative de l'AVEC qui sollicite les commerçants et les habitants pour aider au nettoyage des rues piétonnes devant leur pas de porte. La ville se doit de nettoyer les espaces urbains mais chacun peut y contribuer en agissant par civisme.

En ce qui concerne le fleurissement, depuis notre arrivée en 2014, nous avons obtenu deux pétales pour le fleurissement et faisons tout pour obtenir notre première fleur.

Malgré les difficultés, nous avons créé une charte de la vie associative et deux nouveaux pôles dédiés aux associations : le pôle associatif Rochelude et le pôle Ginette Bertorelle.

Notre soutien et notre écoute sont restés constants auprès des associations et des habitants pour apporter des réponses structurées à leurs besoins.

Le dispositif Action Cœur de Ville marquera un tournant pour le développement de Chinon dans les années à venir



Nous nous sommes battus pour que Chinon puisse faire partie de tous les dispositifs gouvernementaux de redynamisation de centre bourg, de villes rurales.

Cela a fonctionné puisque la ville a été retenue dans le dispositif national Action Cœur de ville et Chinon est la plus petite ville retenue dans le dispositif. Nous attendons beaucoup de nos partenaires pour nous aider dans la redynamisation du commerce de centre-ville, la réhabilitation d'îlots de logements anciens et dans des solutions de mobilité pour que tous les habitants de Chinon puissent accéder en centre-ville facilement.

De nouveaux commerçants à Chinon

La gourmandise s'invite dans la rue J.J.Rousseau !

Pierre Colin, jeune chinonais, rejoint les commerçants de la rue J.J.Rousseau avec l'ouverture de sa boutique « Majuscule à la Pâtisserie » et de son laboratoire. Celui-ci, visible de la rue, apporte une attractivité qui plaît aux passants gourmands avec la découverte de la face cachée de la production et permet à Pierre de travailler à la lumière du jour. Diplôme en poche, Pierre embarque toute sa petite famille dans son projet qu'il cogite dans un coin de sa tête depuis son apprentissage. S'installer à Chinon est une évidence pour Pierre où il a son cercle d'amis et sa famille « c'est la ville où j'ai grandi et que j'aime ». Une boutique bien tentante pour les bouches sucrées où l'on y trouve les traditionnels chocolats, 12 tablettes de chocolats aux saveurs plus ou moins corsées, la pâtisserie classique et quelques nouveautés depuis l'ouverture avec les barres chocolatées, les cakes et les glaces. Chaque week-end, un nouveau gâteau est en vitrine et il y reste toute la semaine. Pierre tient à remercier les artisans et intervenants qui ont participé à la création de son projet et plus particulièrement ses parents.



02 47 93 25 38
Du mardi au samedi de 9h30 - 13h / 15h - 19h, Dimanche 9h30 - 13h

« A l'eau 4 pattes » Nouveau patronyme et propriétaire pour « Tic et Puce »

Solen Cren Dolique prend la relève pour le salon de toilettage situé au 41 rue J.J.Rousseau. Diplômée en 2010, Solen exerce sa passion depuis l'âge de 15 ans. Elle repère le salon Chinonais et tombe sous le charme de la ville qui lui permet de se rapprocher de sa famille située à Bordeaux et de quitter la Normandie. Solen revoit l'aménagement complet du salon en effectuant des travaux pour une remise à neuf. Un lieu confortable, adapté et sécurisé attend nos amis à quatre pattes sans oublier le petit coin réservé à la vente d'accessoires et cosmétiques ainsi que les friandises.

De nombreuses prestations sont proposées aussi bien pour les petits que les gros gabarits : bain, brushing, démêlage, coupe ciseaux, tonte, épilation... L'été arrive alors n'hésitez pas à prendre rendez-vous pour alléger vos loulous !

02 47 98 44 33
Mardi au jeudi 9h - 18h, Mercredi, vendredi 9h - 12h / 14h - 18h30,
Samedi 9h - 12h / 14h - 18h



ERRATUM : Julie Mansillon, artiste plasticienne, est à l'origine de l'atelier mimosa - art et apparat, un lieu de création et d'exposition dédié à l'art et à la parure dans le centre historique de Chinon.

Avec ce projet, elle propose une certaine transparence, une vitrine sur son économie de jeune artiste. Ses objets artistiques tout comme ses parures sont une exploration de matériaux variés entre naturel et artificiel, de la résine au cuir, de l'argent à l'écorce, cherchant la

métamorphose. Par des gestes minutieux, répétitifs, elle réanime en réinjectant, dans des bases destinées au rebut, une aura salvatrice. L'atelier, lieu de construction de la pratique, s'ouvre au regard ; les objets, travaux artistiques aboutis comme petits multiples, témoins du développement d'une démarche, proposent différents niveaux d'accessibilité, de compréhension, de l'observation à la possession.

La Réunionnaise en centre-ville !

Depuis le mois de janvier, Yohann et Laëtitia Raimbourg apportent dans la rue du Commerce une pointe d'exotisme avec la cuisine réunionnaise. Yohann se forme et exerce son métier de cuisinier à Chinon puis décide de partir à la Réunion pour découvrir des mets différents. Au cours de son séjour, il apprend non seulement à cuisiner de façon plus exotique et y rencontre son épouse. Ils y fondent leur petite famille puis rentrent ensuite en métropole. Ils partageront la cuisine réunionnaise sous différentes formes : sur les marchés, en étant chef à domicile et traiteur puis par une première installation dans le faubourg Saint-Jacques. Aujourd'hui, ils retentent l'expérience en centre-ville car il y a une réelle demande de la part des chinonais.

Yohann et Laëtitia travaillent avec des produits frais et cuisinent des produits typiques de la réunion. A la carte le massalé, la rougail saucisse, le poulet frit, les bananes flambées... et une large gamme de rhum arrangé ; des plats à déguster sur place ou à emporter. Ils proposent, également, un service traiteur. Pendant la saison estivale, la réunionnaise restera ouverte tous les après-midis pour servir des crêpes et glaces !

02 47 93 22 22

Lundi 19h - 21h30, Mardi au jeudi 12h - 14 h / 19h - 21h30, Vendredi 12h - 14h / 19h - 22h, Samedi 19h - 22h

Ouvert tous les dimanches juillet/août



Changement de propriétaires au Karolus !

Linda et Alexandre Lambontin-Buchet ont repris, en toute discrétion et simplicité, le Karolus situé dans la rue Rabelais. Un projet qui leur tient à cœur puisqu'ils ont toujours souhaité travailler ensemble. Chinon leur permet d'exaucer leur vœu et réunit de nombreux critères pour y installer leur famille : qualité de vie et proximité de services pour leurs quatre enfants. Séduit par le Karolus, lieu atypique et convivial, Linda et Alexandre rencontrent une clientèle fidèle et chinonaise. Ils proposent une restauration rapide, salade, frites maison, planchettes de charcuterie et de fromages locaux ou régionaux à consommer dans une ambiance musicale de vieux tubes de rock. Vous trouverez, également, un très large choix de bières et de vin à la carte. Linda et Alexandre ne manquent pas d'idées pour l'avenir. Ils espèrent pouvoir acquérir une cave sur Chinon afin d'organiser des repas à thème à la saison hivernale.

02 47 93 35 15

Du mardi au samedi de 10h - 1h du matin, Dimanche de 18h - minuit

Un brasseur Anglophone !

Simon Armstrong arrive dans la région chinonaise il y a une quinzaine d'années. Il s'exercera à la taille de pierre puis retournera en Angleterre avec sa famille pour mieux revenir à Chinon en 2018. Il achète une maison dans la rue Voltaire où il engage des travaux de rénovation. Passionné par la bière, Simon aménage le rez-de-chaussée de sa maison en brasserie « Bras(se)fort, brasserie de Chinon ». S'installer n'est qu'une formalité puisque le savoir-faire est acquis depuis bien longtemps puisqu'il brasse la bière depuis 30 ans pour sa consommation personnelle.

Avec deux cuves de fermentation et deux cuves de conditionnement, Simon propose une gamme de bières bien équilibrées, très aromatiques grâce aux caractères des meilleurs houblons.

Elles sont brassées avec l'eau de Touraine, les malts de France et les houblons du monde.

Si vous souhaitez goûter, acheter ou simplement découvrir les bières de Simon, passez directement à la brasserie. Elles sont, aussi, présentes dans quelques bars chinonais, tourangeaux et nos voisins proches comme à Candès Saint-Martin.

09 63 54 43 70 / contact@brassefort.fr / www.brassefort.fr

Jeudi à samedi 14h - 18h ou par RDV ou par hasard !



Depuis plusieurs semaines, la ville de Chinon a lancé une concertation dans le cadre du projet Action Cœur de Ville. Cette phase de concertation vise à établir un diagnostic sensible du territoire, d'identifier la perception du territoire par ses acteurs et de recenser les idées et projets de redynamisation en cours, en débat ou rêvés.

De nombreux moyens d'échange ont été mis en place ces dernières semaines, réunions publiques, réunions thématiques, rencontre sur le marché, questionnaire papier et en ligne ... permettant ainsi de recenser un maximum d'avis et de propositions.

Découvrez la restitution de la concertation avec le territoire dans le cadre du programme Action Cœur de Ville !



8

IDENTITÉ ET IMAGE DU TERRITOIRE

Constats du diagnostic sensible :

- Clarifier l'identité promue à l'extérieur (une ville de patrimoine ? une ville du vin ? autre ?),
- Une volonté d'évoluer pas forcément partagée,
- Ce sont les Chinonais d'adoption qui en parlent le mieux.

Enjeux / questions :

- Quelle identité de Chinon affirmer ?
- Quelle vision partagée à 2030 ?
- Quels types de labels voudrait-on avoir (slow city ? ville durable ? Famille ?) ?

UNE VILLE POUR QUI ?

Constats du diagnostic sensible :

- Une ville qui peine à attirer - voire à garder ses habitants,
- Une population qui vieillit,
- Des équipements scolaires qui accueillent de nombreux jeunes : une jeunesse à mobiliser,
- Un territoire avec de nombreux emplois à pourvoir, qui ne trouvent pas toujours preneurs

- Un territoire qui, quand il attire de nouveaux salariés, a des difficultés à les capter en habitant/usagers.

Enjeux / questions :

- Quelle taille optimale pour Chinon ? Faut-il chercher à attirer ou d'abord se donner les moyens de stabiliser/ conforter les habitants actuels ?
- Quelle cohérence / quel équilibre entre les habitants actuels de Chinon et l'offre du Cœur de ville ?
- Quel équilibre territorial à l'échelle de la Communauté de Communes : Chinon/ Avoine notamment ?

COMMERCE ET ARTISANAT

Constats du diagnostic sensible :

- De nombreuses cellules vacantes, une perte de dynamisme, un marché du jeudi en perte de vitesse,
- Une vraie différence entre été vivant / hiver très calme,
- Des réouvertures récentes,
- Une association nouvelle, dynamique et constructive,
- Un fonctionnement actuel des commerçants améliorable (horaires d'ouverture...),
- Une concurrence réelle des zones périphériques.



Enjeux / questions :

- Quel équilibre sur le territoire pour l'offre commerciale : Cœur de ville / zones à limiter ? / commerces des bourgs à maintenir ?
- Quelle offre commerciale et quelles activités nouvelles doit offrir le Cœur de ville ?
- Quelle stratégie pour un fonctionnement optimal toute l'année (parcours marchand, clientèle, etc.) ?
- Quels publics et comment s'adresser à ces publics : visiteurs et habitants (Cœur de Ville, autres quartiers de Chinon, CC..) ?

Idées / Solutions émises :

- Recentrer l'offre autour de la place de la mairie
- Créer des halles commerçantes
- Développer des commerces différents, des activités « nouvelles », « hybrides » type café citoyen, coworking, etc.
- Limiter le développement du commerce de périphérie
- Consolider le marché du dimanche
- Proposer des tournées des commerçants chinonais dans les communes du territoire

MOBILITÉ

Constats du diagnostic sensible :

- Des transports collectifs pas suffisants, à Chinon et en lien avec les territoires autour
- Des stationnements trop chers / une offre améliorable
- Pas suffisamment de parking pour les habitants (liés aux logements ou non)
- Pas de place suffisante accordée aux vélos (parkings, pistes cyclables..)

Enjeux / questions :

- Comment donner une vraie place aux vélos (cheminement, lien Loire à vélo, emplacements/parking..)?
- Quel lien ville haute/ ville basse/ forteresse/ Cœur de ville commerçant ?
- Comment assurer l'accessibilité de tous (toute la CC) à Chinon et son Cœur de ville ?
- Maintenir la liaison avec Tours,
- Faciliter la lecture des trajets et circuits : signalétique, etc.

Idées / Solutions émises :

- Installer des parkings en périphérie, avec navettes pour favoriser un Cœur de ville piéton,
- Développer du transport à la demande,
- Améliorer l'offre de bus (desserte, horaires, fréquence, intermodalité vélo...).

HABITAT

Constats du diagnostic sensible :

- Un bâti vétuste, des logements inadaptés aux besoins actuels (escalier, pas d'espace dehors, pas de parking, petit),
- Des logements inoccupés,
- Des logements parfois liés à des cellules commerciales,
- Des familles qui souhaitent s'installer au Cœur de ville mais se détournent vers Azay, Saumur... par manque d'offre adaptée à Chinon,
- Une instabilité de l'interprétation des règles patrimoniales.

Enjeux / questions :

- Qui veut-on / peut-on attirer comme nouveaux habitants ? Quelle offre recherchent-ils ?
- Comment adapter le bâti actuel à la réalité de la demande ?
- Comment préserver la qualité patrimoniale du centre ancien ?

Idées / Solutions émises :

- Transformer des cellules commerciales de rez-de-chaussée en logement
- Recréer / valoriser les cours intérieurs
- Baisser les impôts locaux
- Attirer: les retraités, les familles du territoire qui arrivent au 2^e enfant, les nouveaux salariés du territoire
- Créer un centre de ressources et d'interprétation de l'architecture et du patrimoine

- Des équipements appréciés : écoles, cinéma, conservatoire, etc.
- Des événements/animations qui se déprécient,
- Une offre santé appréciée à conserver.

Enjeux / questions :

- Pour les habitants: Quid de la place et de l'accès aux services (urbanisme, etc.), des activités associatives, comment inciter à l'implication dans la vie publique...? Quelle offre culturelle maintenir et renforcer en Cœur de ville ?
- Quels événements fédérateurs pour Chinon ?
- Comment mettre en place les conditions d'un accueil optimal à Chinon pour tous : quels services et quelle valorisation de ces services ?

TOURISME

Constats du diagnostic sensible :

- Des équipements attractifs mais pas liés au Cœur de ville,
- Un tourisme hors saison très limité,
- Des résidents secondaires difficiles à capter,
- Un tourisme de masse/ de circuit qu'on n'arrive pas à capter,
- Absence de stratégie, d'identité à l'externe de Chinon/ Confusion avec Azay,
- Pas de données quantitatives et qualitatives sur le tourisme (O/D, fréquentation, etc).

Idées / Solutions émises :

- Un événement phare
- Un cinéma qui s'agrandit : 2 salles
- Des panneaux d'information, une signalétique homogène
- Un fonctionnement par appel à projets auprès des associations - type budget participatif - ou des concours à destination de la jeunesse, des ateliers intergénérationnels



10

Enjeux / questions :

- Quels tourisms pour Chinon ?
- Comment drainer les visiteurs de la forteresse vers le Cœur de ville ?
- Quelles nouvelles formes de tourisme, comment les développer ? (tourisme sportif, autour de la Vienne, autour du vin, petit tourisme d'affaire, tourisme de week-end ...),
- Quel état actuel du tourisme à Chinon (rassembler les données du tourisme, les faire parler et les partager) ?

Idées / Solutions émises :

- Développer l'offre liée à la Vienne (base nautique...),
- S'appuyer sur les spécificités économiques de Chinon : vin, truffe, poire...
- Réinvestir le patrimoine existant : jeu de paume, caves valins, etc.

TRAME URBAINE / ESPACES PUBLICS

Constats du diagnostic sensible :

- Des placettes pas aménagées
- Une Vienne à valoriser

Enjeux / questions :

- Quelle lecture du Cœur de Ville, quelle trame valoriser et comment ?
- Comment réinsérer de la nature en ville ?
- Faut-il se tourner vers la Vienne, et comment ?
- Quels usages des espaces publics et de la voirie ? (Piéton? Vélo? Repos ? Jeux pour enfant ? Balade ? ...)
- Comment valoriser et relier le Faubourg Saint-Jacques au Cœur de ville ?

Idées / Solutions émises :

- Transformer des placettes aujourd'hui parking en espaces verts / de repos > place de la Victoire par exemple,
- Valoriser la Vienne,
- Favoriser la réappropriation du coteau,
- Réaménager la place Jeanne d'Arc.

EQUIPEMENT ET SERVICES

Constats du diagnostic sensible :

- Pas les conditions suffisantes d'accueil de base (wifi/ 3 G en ville, toilettes publiques, propreté, signalétique, éclairage,...),
- Incompréhension quant aux déplacements récents du service urbanisme, de la maison des associations... hors du Cœur de ville,
- Un cinéma auquel on tient mais fragile.

La démarche d'élaboration du Plan Local d'Urbanisme Intercommunal (PLUi-H) se poursuit

Le Projet d'Aménagement et de Développement Durable (PADD), qui définit les grandes orientations d'aménagement et d'urbanisme sur le territoire, a été débattu en conseil communautaire le 27 mars 2019.

L'étape suivante est la traduction de ce PADD en Orientations d'Aménagement et de Programmation et en Règlement (plans de zonage et règlement écrit commun à l'ensemble de la communauté de communes).

Celle-ci a fait l'objet à la fois d'un travail de collaboration étroite avec les communes membres, d'échanges avec les Personnes Publiques Associées et Consultées (Etat, Conseil régional et départemental, Chambres consulaires, INAO, PNR, Conseil de Développement ...) et d'une large concertation avec la population menée ce printemps.

En effet, les documents ont été mis en ligne sur le site de la CCCVL et mis à disposition dans les 19 mairies et au siège de la CCCVL, 19 réunions publiques ont été organisées (une dans chaque commune) réunissant au total environ 340 personnes et 2 journées de permanences ont été tenues au siège de la CCCVL au cours desquelles, une soixantaine d'échanges directs ont pu avoir lieu avec des personnes ayant des observations à formuler ou des projets à présenter.

Le bilan de cette concertation a été proposé au conseil communautaire le 27 mai 2019. Le projet de PLUi-H sera arrêté lors de la séance prévue le 27 juin prochain. Il partira en consultation pour 3 mois auprès des PPAC (Personnes Publiques

Associées et Consultées) et faire l'objet d'avis de diverses commissions conformément à la réglementation (Commission Départementale de Préservation des Espaces Naturels, Agricoles et Forestiers ...).

Le projet de PLU arrêté sera consultable au siège de la CCCVL suite à la délibération prise le 27 juin 2019.

Il sera ensuite mis à enquête publique autour de la mi-octobre 2019 pour une durée d'1 mois. Dans ce cadre, les habitants et autres usagers du territoire, dont les demandes n'auraient pas été satisfaites ou qui auraient d'autres observations à formuler, pourront venir rencontrer le commissaire enquêteur. Les dates précises de l'enquête publique seront communiquées au minimum 15 jours avant son démarrage dans les annonces légales de 2 journaux locaux diffusés dans le département, ainsi que par voie d'affichage et sur le site internet de la CCCVL et de la ville de Chinon.



Précision

Le plan canicule jusqu'au 15 septembre 2019

Comme chaque année, les personnes âgées de 65 ans et plus sont invitées à s'inscrire sur le plan canicule. Cette inscription (facultative) permet d'être identifiée en cas de fortes chaleurs persistantes, notamment pour les personnes isolées.

N'hésitez donc pas à demander le formulaire, à le compléter et à le renvoyer auprès de votre mairie.

Le CIAS est mandaté pour gérer le plan canicule et propose le service « p'tit plus ». Il s'agit d'un appel téléphonique régulier au cours de l'été pour vérifier que tout va bien.

Renseignements : CIAS de Chinon, Vienne et Loire

14, rue Paul Huet - 37500 CHINON - 02 47 93 92 86.

Conseil Local de Sécurité et de la Prévention de la Délinquance (CLSPD) sous l'égide de Christelle Lambert, Adjointe au Maire

Quatre grands axes de travail ont été retenus et travaillés avec les partenaires soit : la tranquillité publique / la prévention de la délinquance des jeunes / la prévention des violences et l'aide aux victimes / la prévention de la délinquance routière.

Des actions ont été menées depuis la signature de la stratégie (10 avril 2018) dans les domaines suivants :

Les violences faites aux femmes

- Un protocole relatif aux modalités d'hébergement des femmes victimes de violences, le week end, a été proposé par le centre hospitalier du chinonais en lien avec la cellule qualité et les services d'urgences et la maternité de l'établissement (ce protocole va permettre la finalisation de la fiche réflexe à destination des partenaires du CLSPD, dans les prochaines semaines).

- Une journée de formation de lutte contre les violences faites aux femmes a été suggérée aux partenaires du CLSPD et a été réalisée le 11 avril 2019. Cette formation a été dispensée par Madame Nadine LORIN, déléguée départementale aux droits des femmes et s'est déroulée dans les locaux de l'espace Rabelais.

La prévention de la délinquance routière

- Le 28 mars 2019, les partenaires ont mis en place et animé une journée de la courtoisie au volant place Tiverton à Chinon, animations assurées par la brigade motorisée de Chinon, les sapeurs-pompiers, l'association des familles victimes des accidents de la

route, la Croix Rouge, la Macif, l'auto-école du lycée et la police municipale en lien avec les services préfectoraux. Il faut noter la présence du lycée de Vendôme avec une classe de seconde, l'établissement préparant aux épreuves du baccalauréat sécurité.

- La police municipale participe au CLSPD au travers de différentes missions :

- >> Désignation de référents sécurité auprès de chaque établissement scolaire (primaire, secondaire, public, privé),
- >> Présentation de journées de sensibilisation à la sécurité routière (lycée Rabelais, classes de seconde),
- >> Préparation à l'attestation scolaire sécurité routière (ASSR) des dix classes du collège Jean Zay,
- >> Vérification des vélos avant les sorties scolaires,
- >> Présence quotidienne aux abords des établissements scolaires,
- >> Mise en place d'exercices dans le cadre des plans particuliers de mise en sûreté (PPMS), sécurité attentat.

La prévention du suicide

- Les partenaires ont souhaité s'appuyer notamment sur un projet de recherche de l'INSERM baptisé «PRINTEMPS» et d'un outil de prévention de l'acte suicidaire à destination du grand public «STOPBLUES».



Ce projet consiste en une intervention de santé publique reposant sur la mise à disposition de la population générale française d'un dispositif numérique de santé mentale «stop blues».

La promotion de ce dispositif est assurée par les collectivités et des médecins libéraux et il est à la disposition de tous sur Internet et smartphone.

«Stop blues» permet d'accéder à une panoplie d'informations et d'outils pour le demandeur ou un proche, des vidéos d'information sur le blues, la dépression, les idées noires ainsi que sur les solutions existantes, des quizz, des exercices de relaxation, de méditation et de psychologie positive.

Cet outil permet de lutter contre le dénigrement du mal être psychologique. Stop blues peut être un outil relais de taille pour penser les bleus à l'âme et aiguiller les utilisateurs selon leur degré de «déprime» vers les relais de proximité.

22-23 JUIN 2019

Commémoation du Grand Prix de Tours

CHINON

Classic

Démonstrations
Rallye Touristique

Village exposants
Expositions



VILLE DE
CHINON
VILLE DE



remercie ses partenaires

www.grandprixdetours.com



Chinon Classic, un événement festif ou passionnés et amateurs se rencontrent

4^{ème} édition pour Chinon Classic qui s'installera en ville pour le week-end du samedi 22 et dimanche 23 juin. Michel Loreille, l'organisateur et la Mairie nous ont encore concocté un programme de qualité avec de nombreuses surprises pour émerveiller petits et grands, amateurs ou passionnés.

Grande nouveauté pour cette année, puisque dès le samedi les voitures seront invitées à tourner sur le circuit, des présentations qui vont déjà permettre au public de découvrir ces petits bijoux aux moteurs vrombissants. L'ouverture de la manifestation aura lieu à partir de 15h jusqu'à 17h. Exceptionnellement, 4 nascars venant d'écuries tourangelles seront présentes sur l'événement.

Un plateau motos de grand prix sera également proposé.



17h ponctuera l'arrivée du rallye en centre-ville et plus précisément place du Général de Gaulle devant la mairie. Les voitures feront le tour de la place et un animateur présentera les collections au fur et à mesure de leur

progression. Elles rejoindront ensuite le parc auto place Jeanne d'Arc pour la journée du dimanche.

En parallèle, le village sera également ouvert le samedi avec une augmentation



significative de 30% de commerçants en plus. 73 stands seront présentés avec des commerçants liés au monde de l'auto et de la moto, mais également des stands de restauration et buvette pour se rafraîchir et se poser en famille.

L'orchestre vintage rock de l'année dernière viendra animer le village avec des démonstrations de danse de l'époque costumes à l'appui.

Le dimanche c'est la journée des séries avec des plateaux différents tout au long de la journée de 9h à 18h.

Les nascars seront présentes et tourneront sur le circuit, elles seront accompagnées par les 3 WRC ayant pris les 3 premières places au circuit des Vins de Chinon. Une occasion pour le public de revoir un bout du circuit à Chinon.

La sécurité sera beaucoup plus forte cette année avec l'utilisation de plots béton pour protéger le circuit avec des parties interdites au public. Des murets béton seront également placés sur plusieurs tronçons de démonstration afin d'apporter une sécurité croissante par rapport aux années passées.

Un virage dans l'organisation de la manifestation pour Michel Loreille, qui permettra peut-être d'aller plus loin pour les prochaines éditions.



La sécurité avant tout ! Information spectateurs et visiteurs

La sécurité aux abords du circuit de présentation des véhicules et pendant les démonstrations.

Veuillez respecter les consignes de sécurité données par les personnels de l'organisation : agents de sécurité, vigiles, commissaires de course ou haut-parleurs.

Et bien entendu par les autorités habituelles, gendarmerie et police municipale.

Il est important.

- De ne pas monter sur les barrières de sécurité, les blocs béton ou bottes de paille. Restez en retrait ! Ils sont là pour vous protéger !

En cas d'accident vous en seriez les premières victimes.

- De ne pas traverser les voies de circulation sans y avoir été invité par les personnes autorisées.

- Pas de déambulation sur la chaussée entre les plateaux de démonstration sans y avoir été convié.

Il est interdit de monter dans les voitures, sur les motos ou autres véhicules exposés.

En cas ou votre enfant serait égaré sur le site.

Prévenir au car podium le plus rapidement possible.

Les chiens.

Les chiens doivent impérativement être tenus en laisse par une personne majeure.

Chiens de catégorie 1, interdits dans les lieux publics même muselés.

Chiens de catégorie 2, autorisés mais muselés.

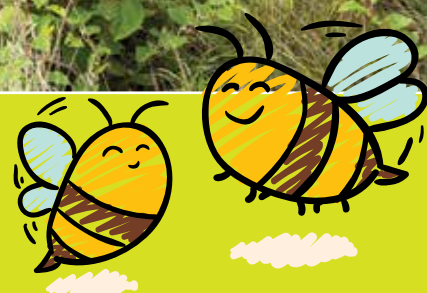
Le respect de ces consignes contribuera à faire que cette manifestation restera une belle fête dans le respect et la sécurité de chacun.

Les plantes invasives, « Il est temps d'agir »

La Jussie faux pourpier prolifère au détriment de la biodiversité



La renouée du Japon, une autre espèce invasive



Recueil d'essaims

Depuis plusieurs années, le CPIE (Centre Permanent d'Initiatives pour l'Environnement) s'est engagé dans un vaste programme d'actions autour de l'abeille et de la biodiversité. Pour ce faire, il s'est notamment doté d'un certain nombre de ruches réparties sur le territoire du Chinonais. Celle-ci servent de support à un rucher associatif, lieu d'apprentissage pour des apiculteurs débutants. Afin d'alimenter en essaims le rucher associatif, le CPIE peut se déplacer pour récupérer des essaims.

Dans l'éventualité où vous auriez connaissance de la présence d'essaims d'abeilles, nous pouvons mettre en œuvre les moyens adaptés pour prélever l'essaim au plus vite et sécuriser l'environnement immédiat.

Les personnes à contacter sont :

- **Christian Porcherel au 06 81**

14 26 15 ou 02 47 95 86 01

- **Vincent Lecureuil au 06 87 86**

27 22

Les plantes invasives ou exotiques envahissantes sont les espèces introduites volontairement ou non qui prolifèrent dans un espace naturel au détriment de la biodiversité locale qu'elles sont capables de complètement éliminer. Elles peuvent avoir des conséquences néfastes sur l'environnement, mais également sur la santé publique ou l'économie.

En région Centre Val-de-Loire, ce sont actuellement **24 espèces** qui sont reconnues invasives avérées.

Le milieu urbain qui abrite bon nombre de plantes invasives, est une source d'introduction vers les milieux naturels.

Un outil qui prend la forme «**d'une charte d'engagement de non-introduction de plantes invasives**» a été mis en place par le Conservatoire d'Espaces Naturels Centre Val-de-Loire pour accompagner les collectivités. Le principe est simple : ne pas contribuer à la dissémination de ces végétaux sur le territoire.

La mise en application des engagements mutuels qui lient le CEN et la collectivité signataire s'articule autour de 3 axes déclinés en plusieurs actions

1) **La formation des agents techniques** : ceux-ci sont formés sensibilisés à la reconnaissance de ces espèces et apprennent à les identifier sur le terrain,

2) **L'appropriation de la démarche par les élus** : les élus du Conseil Municipal sont sensibilisés à la problématique et moteurs de la démarche. En effet le Maire et son élu en charge de l'environnement en sont bien souvent à l'initiative.

3) **La communication auprès des habitants** : ce dispositif s'accompagne de nombreuses actions de communication à destination des administrés (réunions publiques, ateliers, sorties*, ...)

La CC CVL (Communauté de Communes Chinon Vienne Loire) va s'engager **le 6 juin en signant la charte : à ne plus implanter sur ces espaces paysagers d'espèces végétales invasives.**

* une ballade insolite à la découverte des plantes invasives, organisée par la ville de Chinon, a eu lieu le 4 mai dernier.

Des formations pour un emploi



Formations qualifiantes

- **Bac Pro MEI** en alternance pour devenir technicien de maintenance chez **EDF** en Centrale Nucléaire
- **MCAD / Auxiliaire de vie sociale**

Remises à niveau

- Français | Anglais
- Maths | Comptabilité
- Bureautique | Internet
- Français langue étrangère

Préparations aux concours

- Administratifs | Aide-soignant
- Auxiliaire de puériculture...

Certifications

- CléA | DCL | Toeic | Tosa | Voltaire

Validation des acquis de l'expérience (VAE)

Bilan de compétences



Greta Val de Loire
02 47 21 00 63
22 Pl. Jeanne d'Arc à Chinon
www.greta-vdl.fr



PIERRE & BERTRAND COULY



Rond Point des Closeaux
Route de Tours - 37500 CHINON
☎ 02 47 93 64 19

Ouvert tous les jours : 10h00 - 12h30 • 14h00 - 18h30

www.pb-couly.com
contact@pb-couly.com

*Menuiserie Bois, PVC, Alu, Mixte
Volet, Portail, Porte de garage
Agencement intérieur,
Dressing, Cuisine, Salle de bains
Escalier, Parquet
Restauration du patrimoine*

SALLE EXPO • 10, rue Rolland Pilain • 37500 Chinon
ZA • 2, rue de la Gare • 37500 LIGRÉ
02 47 98 37 71 • menuiseriealzon@orange.fr

www.alzon-menuiserie.com

SUPER U

CHINON - 11, avenue St Lazare
02 47 93 01 98

Ouvert tous les jours de 9 h à 19 h 30 et le dimanche matin



VOS COURSES SUR INTERNET



ARTISAN - MENUISERIE - ÉBÉNISTERIE

Gaëtan BOURNEL

Neuf et restauration - Escaliers en tous genres

- Fenêtres - Portes - Volets roulants
- Fermetures - vitrages
- Portails - clôtures
- Parquets
- Agencements cuisine et salle de bains
- Isolation - cloisons sèches
- Ébénisterie

**BOIS
PVC
ALU**

www.menuiserie-bournel.fr Tél. **02 47 93 18 42**
22, rue des Grésillons Fax : 02 47 93 46 14
37500 Chinon E-mail : gaetan.bournel@orange.fr

Optic 2000

Une nouvelle vision de la vie

DU LUNDI AU SAMEDI

9H à 12H30 et de 14H à 19H

1, rue du Commerce - 37500 CHINON

02 47 93 98 08

optic2000.chinon@gmail.com

Vincent Biarnais, Opticien diplômé



Voyages en guitare séduit Chinon



L'association Voyages en guitare a été créée par une bande de copains en 2012. Michel Lemesle, porteur du projet du festival, a été élu président par les 12 administrateurs. Très vite, les membres ont eu envie de développer des concerts toute l'année sur le territoire du chinonais en plus du festival. Chaque année, l'association compte environ 50 bénévoles ainsi que 70 adhérents. Des jeunes intègrent régulièrement l'association pour proposer des projets autour de la guitare. En 2017, un projet porté par 6 adolescents a d'ailleurs été soutenu par la Direction Départementale Jeunesse et Sports ainsi que par le Crédit Mutuel. Ils ont invité des musiciens tziganes et valorisé la culture des gens du voyage lors d'une soirée.

Quels sont les objectifs de l'association ?

Gérée uniquement par des bénévoles, l'association a pour objectifs de :

- Favoriser la vie culturelle et l'accès aux cultures du monde,
- Organiser des manifestations culturelles et artistiques,
- Favoriser la participation des habitants et des jeunes à l'organisation des manifestations,
- Organiser des cours, stages, conférences culturelles et artistiques, masterclasses...,
- Organiser des ventes de produits locaux, régionaux et buvette pendant les concerts.

L'association favorise l'accès de chacun à la culture par la découverte des musiques du monde.

Ainsi, elle accueille des artistes variés présentant des styles de musiques issus de différentes cultures.

Que propose l'association ? *Un projet associatif riche*

A travers la musique, l'association permet une meilleure compréhension entre les peuples et donne envie au public de s'intéresser à la diversité des cultures.

Des concerts toute l'année

- * Au bar à ambiance La Place, à Chinon : Musico'bar et mardis jazz,
- * Des concerts sur les terrasses du café de l'Hotel de Ville, de la cabane à vin et la pizzeria Rabelais de Chinon l'été,
- * Des concerts en appartement,
- * Des concerts au café de la Loire à Chouzé sur Loire,
- * L'accueil de groupe de danse et musique du monde une fois par an (Paraguay, Ouzbékistan, Bolivie, Indonésie),
- * Organisation d'un salon autour des vins bio et la musique,
- * Participation à la vie culturel de la municipalité : Chinon en jazz, Du Rock Chinon rien, Forum des associations... et un festival de 3 jours lors des journées européennes du patrimoine

Comment l'association finance ses projets ?

L'association est soutenue financièrement par la municipalité, la Communauté de Communes, le Conseil Départemental, Le Conseil Régional, l'Europe (lorsqu'il y a des projets sur cette thématique). Une grande partie des recettes provient du soutien important des commerçants, artisans et vignerons du secteur. Les concerts et animations proposées par Voyages en Guitare sont appréciés des partenaires privés qui reconnaissent le dynamisme culturel de l'association. Les bénévoles organisent également de nombreuses actions toute l'année pour autofinancer les projets (vide grenier, buvette, restauration...)

Qui fait la programmation ?

La programmation est proposée par les membres du Conseil d'Administration. Chacun peut proposer un artiste, un groupe mais toujours avec une guitare. Plusieurs réunions sont ensuite organisées pour sélectionner les groupes. C'est un fonctionnement où chacun à la possibilité de s'exprimer et de participer.

Et le festival 2019 ?

Le festival Voyages en guitare est désormais un événement bien ancré dans le paysage culturel chinonais et il se développe même d'année en année. Il faut dire que l'équipe a

su faire en sorte que ce festival soit un lieu ouvert aux différentes musiques, et en rien un rendez-vous de spécialistes de tel ou tel style.

En huit éditions, le festival a permis de vivre nombre de moments forts, de découvertes, de coups de cœur, que ce soit avec de la folk, du blues, du classique, du flamenco, du fado...

Le festival se déroule pendant les journées européennes du patrimoine afin de valoriser et d'animer différents lieux classés (chapelle, forteresse...)

«Voyages en Guitare» invite des artistes aux multiples univers musicaux. Le festival de septembre à Chinon propose une palette variée de musique live de tous styles et déniche des talents de divers horizons musicaux. Rock, Blues, Jazz, musiques du monde, chanson... groupes reconnus ou en émergence.

Le festival rassemble pendant tout le week end une quarantaine de concerts, en journée, dans toute la ville de Chinon et les villages alentours. Les concerts de soirée à la collégiale St Mexme proposent chaque année des artistes de renommée nationale ou internationale.

Festival fédérateur, «Voyages en guitare» participe activement à la diversité des actions culturelles de la région, et au dynamisme de la ville.

Découvrez toute la programmation du festival dans les pages du Chinon +.

Info : Association | Voyages en Guitare Facebook : [voyagesenguitarechinon](https://www.facebook.com/voyagesenguitarechinon)



Marie-Françoise Renaud a repris les rennes du Comice et succède à Raymond Launay. Fille d'agriculteur et ayant été bercée par l'organisation du Comice depuis son plus jeune âge, c'est tout naturellement qu'elle a pris l'organisation de cet événement populaire et festif qui fait partie de «ses gènes».

Un beau programme pour le Comice du Monde Rural

Le Comice du Monde Rural existe depuis plus de 150 ans avec pour but la connaissance du monde agricole et la mise en valeur des personnes qui œuvrent pour l'agriculture.

Différents concours sont organisés durant l'année pour récompenser le savoir-faire des hommes et des femmes du secteur où se déroule le Comice, mais également des journées découvertes dans des entreprises ou des exploitations de la région.

Durant ces dernières semaines, plusieurs visites ont eu lieu. En mai, une ferme de Marçay qui produit de l'énergie grâce à l'installation de panneaux photovoltaïques sur ses bâtiments, un agriculteur qui travaille en culture raisonnée, une visite dans la ferme Vazereau producteur de fromage de chèvre et pour finir chez un viticulteur de Cravant, Pascal Lambert qui réalise son vin par le système de la biodynamie.

Le concours des jardins familiaux a également été organisé en juin.

Le Comice permet également aux enfants des écoles de découvrir le monde agricole avec une visite organisée chez Alex Dufresne à Cravant les Coteaux. 232 élèves ont été accueillis et différents ateliers mis en place sur la journée. Découverte du lait et du processus de transformation, un autre atelier sur le devenir d'une graine de blé et de tournesol qui deviendra par la suite farine et huile, la société Avicole de Touraine qui a présenté ses poules et petits animaux avec un système d'éclosion de poussins en direct ce jour-là et la société apicole pour la découverte des ruches et des abeilles. Cette formidable journée s'est terminée par un lâcher de pigeons.

Le Comice c'est aussi l'organisation de marche découverte comme celle organisée le 16 juin à Larné et qui a réuni beaucoup de monde. Une journée instructive qui a permis de découvrir le patrimoine et différents sites sur le parcours.

La journée officielle aura lieu le 17 août et sera couplée avec le Marché à l'ancienne. Le Comice tiendra un stand avec des planches photos prêtées par Michel Moron et différentes activités proposées.

Septembre et octobre seront ponctués des deux derniers concours : le concours de labour le 14 septembre à la Roche Clermault. Une journée festive organisée par le cercle des jeunes agriculteurs du secteur avec exposition de matériels anciens, modernes ... Et le 19 octobre dans la forêt de Saint-Benoit, le concours de bûcherons qui s'adresse aux professionnels et aux apprentis de la maison familiale de Lôches. Différentes démonstrations seront proposées pour cette occasion, un débardage avec des perchérons, 2 équipes qui feront de l'abattage à l'ancienne et une autre équipe qui proposera du démontage d'arbres. Tout ceci animé par Didier Cognard, bûcheron professionnel qui commentera et expliquera les différentes façons de faire.

Le 30 novembre sera dédié à la lecture du palmarès et à la remise des diplômes.

Un bien beau programme pour les semaines à venir !

Inscriptions / renseignements :
Marie Françoise RENAUD
marie-francoise.renaud@sfr.fr
06 80 31 16 04.



Inauguration de la nouvelle bibliothèque «Le Patio»



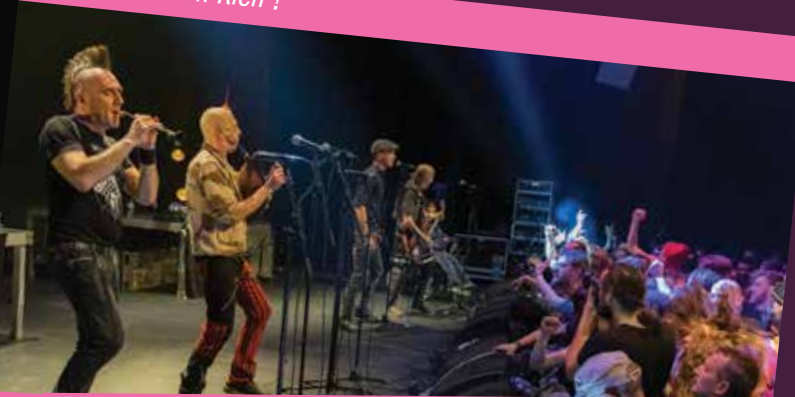
Carnaval des écoles



Dessine-moi une chanson



Du Rock Chinon Rien !



Exposition Bonjour Monsieur Soutine



Exposition Juste un verre de rire - Jean-Pierre Blanchard



Festival BD en Chinonais



Chinon en Fanfares - Prix du jury Les Insupportables



Chinon en Fanfares - Prix du public La Vaginale



Il était une fois un chapiteau



Il était une fois un chapiteau



Inauguration de la salle Michel Moron



Inauguration du pôle Ginette Bertorelle



La roue tourangelle



Scène ouverte Lycée Rabelais



Spectacle de l'option théâtre du lycée Rabelais



Spectacle de l'option théâtre du lycée Rabelais



Un souffle nouveau pour Chinon

A 10 mois des élections municipales de 2020, nous venons de voter le dernier budget de cette mandature. Il est tourné résolument vers l'avenir avec des efforts importants de travaux dans les Bâtiments communaux, notamment les écoles et nos 2 églises !

Nous avons décidé de débiter dès cet été, un programme pluriannuel de remplacement des menuiseries du Groupe Scolaire Jacques Prevert. Ces travaux ont pour but d'améliorer le confort des élèves mais aussi des équipes pédagogiques tout en générant des économies d'énergie. Dès cette année, nous avons fléché 80 000€ sachant que le programme global avoisine les 350 000€ !!!

Concernant les églises, nous avons programmé des travaux de réfection partielle des couvertures mais aussi des travaux de maintenance intérieurs, notamment sur l'appareillage campanaire.

En parallèle, nous avons dégagé une ligne de financement minimum de 100 000€ / an sur 3 ans pour reprendre la voirie. La commission infrastructure établira les priorités pour choisir les secteurs à reprendre en premier.

Nous avons aussi poursuivi nos travaux d'optimisation de nos dépenses dans le cadre des services communs avec la CCCVL et nous avons pu

dégager des marges de manœuvre pour remplacer du matériel communal obsolète afin que nos agents travaillent dans de meilleures conditions. Nous avons aussi décidé d'augmenter le régime indemnitaire de chacun de nos agents afin qu'il rejoigne, sur 3 ans, celui des agents communautaires dans un sens d'équité et de justice sociale.

Comme vous avez pu le voir dans ce numéro du CHINON Info, le Plan National Coeur de Ville est en action et nous attendons avec impatience les prochaines étapes qui vont nous permettre de bâtir l'avenir pour le développement et le rayonnement de Chinon au service des Chinoises et des Chinois !

Vous avez aussi pu constater que malgré la situation compliquée que nous avons traversé, nous avons engagé et réalisé l'essentiel de nos propositions faites en 2014, avec des investissements structurants et durables qui sont les témoins de notre détermination et de notre engagement à votre service !

Le maire, Jean-Luc Dupont et son équipe

Liste « Chinon 2020 »

La fin de mandature approche à grands pas alors :

- Après des dossiers «hérités» : achevé (bibliothèque) ou débutants (Maisons de santé) => 2 réalisations communautaires ;

- On voit sortir des projets en germe avancé sur la Maison des Associations hors projet Coeur de Ville, sur Parilly, sur l'ALSH à Saint Jacques (projet CC-CVL), une nouvelle implantation commerciale au Blanc Carroi, etc. : quelle place restera-t-il pour le projet Coeur de Ville hormis l'aménagement de la rue Paul Huet désormais hors de son zonage ?

- On voit refluer après une longue interruption les réunions de «quartiers regroupés» parce que le temps est compté ! Où l'on présente des réalisations en oubliant de les différencier entre commune et communauté ! Où la langue de bois voire la déformation de la réalité sont utilisées (exemples : sur la cause de la fermeture de l'antenne de la bibliothèque aux Hucherolles, sur le zonage réel Coeur de Ville, etc.)

Bref, accompagnée par une presse bienveillante, la machine électorale du Maire est en marche !

Expression écrite avec EBC
Gaële BOURGEOIS & Luc CHRÉTIEN
chinon2020@gmail.com

Liste « Ensemble, bougeons Chinon »

Pas de sa faute... Tentative d'accélération de projets, réunions de quartiers en rafale relatant 2 ou 3 travaux effectués après presque deux ans de silence, pour dire qu'il n'a pu faire mieux. 3 années de perdues par sa faute avec La Brèche, systématiquement passées sous silence. Reculade pour réduire le périmètre du projet Coeur de Ville. Bataille pour augmenter le périmètre ZAC Blanc Carroi > Drive Leclerc. Négociations de vente «en douce» du patrimoine communal. Commissions municipales fantômes ... circulez, on a décidé.

Aucune autorisation d'urbanisme étudiée en commission depuis 2014. Ordures ménagères, voirie... des sujets maltraités. Ecole Jean Jaurès en difficulté suite à une répartition inéquitable des inscriptions depuis plusieurs années.

Mais sourires, tapes dans le dos sont bien au rendez-vous.

Les Chinois pas écoutés, pas entendus, pas associés aux décisions, assistent à la mascarade d'un pouvoir aux abois sur fond de conflits d'intérêts, d'égo démesuré, de mensonges.

Situation d'autant plus inquiétante que la presse prône la seule parole du Maire.

Pas de sa faute... Interpellez-nous, beaucoup le font, vous aurez les vraies versions, preuves à l'appui.

Expressions partagées avec Chinon2020

**Catherine AOUILLE - Brigitte CHOUTEAU - Jean-Jacques LAPORTE
ENSEMBLE BOUGEONS CHINON**

LREM

«Retrouvez mon actualité sur mes comptes Facebook Céline DELAGARDE et Twitter @CelineDelagarde»

Céline DELAGARDE

Taxi B. Val de Vienne
06 76 10 53 74
02 47 93 37 88

Nicolas Baudrand
nicolas.baudrand29@gmail.com
Commune de stationnement : CHINON N°1



Transport de personnes assises
Toutes destinations
Gare, aéroport, visite culturelle,
rendez-vous professionnel...
Taxi conventionné nombreuses caisses
Transport de colis



www.cliniquejeannedarc37.fr



02 47 93 70 00

La clinique Jeanne d'Arc, établissement de proximité,
propose une **OFFRE DE SOINS DIVERSIFIÉE**
en hospitalisation complète et en hospitalisation de jour

Les spécialités proposées sont :

- l'anesthésie,
- l'angiologie,
- la cancérologie,
- la chirurgie buccale,
- la chirurgie plastique et esthétique,
- le digestif et viscéral,
- la gastro-entérologie,
- la gynécologie,
- l'ophtalmologie,
- l'orthopédie,
- la rhumatologie,
- l'urologie
- l'imagerie médicale

Le Bois de Gâtine - Route de Tours
37500 ST-BENOIT-LA-FORÊT **CHINON**



BW
Best Western.

Hôtel de France Chinon***
47, place du Général de Gaulle
Tél. +33 (0)2 47 93 33 91
Fax : +33 (0)2 47 98 37 03
mail : hoteldefrance@bw-chinon.fr

Centre ville - Accès direct à la Forteresse
Vue sur la Forteresse - Garage à vélo

 www.bestwestern-hoteldefrance-chinon.com
Chaque hôtel Best Western est individuellement exploité par un propriétaire indépendant

HORY-CHAUVELIN

★ ★ ★ ★

MAÇONNERIE
PIERRE DE TAILLE ★ GROS ŒUVRE
RESTAURATION DU PATRIMOINE
ET MONUMENTS HISTORIQUES

48, rue Marcel Vignaud - 37420 AVOINE
Tél. : 02 47 58 97 97 - Fax : 02 47 58 88 89
e-mail : agence@hory-chauvelin.com



Cuisines

Meubles

Ambiance

Ensemble, nous créons votre intérieur



Dressings

Décoration

Agencement



Salles de Bains

 www.ambiance-cuisines.fr - contact@ [ambiance-cuisines.fr](http://www.ambiance-cuisines.fr)
02 47 97 33 58 - les Buttes - 37420 AVOINE

les NOURRITURES ÉLÉMENTAIRES

Rabelais, du vin et des idées

5e édition
LE VOYAGE

CHINON
du 31 octobre au 3 novembre 2019
festival gratuit

VIVA
Leonardo Da Vinci!
— 2019 —
500 ANS DE RENAISSANCE(S)
EN CENTRE-VAL DE LOIRE
FRANCE

© Camille ROZE

Veneta Cucina

Projets de Vie

Cuisiner Dressing Living

Rencontrer Ecouter Créer

Réaliser

Le Design Italien à Chinon

www.venetacucine.fr ZAC du Blanc Carroi 37 500 Chinon 02 47 58 97 16

E.Leclerc CHINON

Blanc Carroi

50 rue Georges Guynemer
37500 CHINON
tél : 02 47 93 59 30
du lundi au samedi de 9h à 20h

Vos sites internet

application E.Leclerc Heyo
Votre assistant en magasin

DISPONIBLE SUR Google play

DISPONIBLE SUR App Store

www.facebook.com/electerc.chinon

LES ALLIANCES LOCALES
VALORISONS NOS PRODUCTIONS LOCALES
www.allianceslocales.leclerc

ma CAVE
PAR E.Leclerc
www.macave.leclerc

www.sport.leclerc

TV, HiFi, Informatique, Téléphonie,
CD - DVD, Jeux vidéos, Librairie

la billetterie
E.Leclerc
tél : 02 47 93 59 45

tél : 02 47 93 59 40
parapharmacie
E.Leclerc
www.parapharmacie.leclerc
Votre bien-être passe par notre expertise

À TOUTE HEURE!
MATIN O SOIR
BOULANGERIE PATISSERIE SNACK

BRASSERIE
Du Blanc Carroi
Formule plat du jour + dessert
Menu enfant
Pizzas à emporter!
tél : 02 47 93 59 60

QUARTIER FLEURS
Boutique le jour

KryS

PRESTIGE